

枝人志

「書：江島史織 calligraphy:Ejima Shiori」


佐賀県

お問い合わせ

佐賀県 企業立地課

〒840-8570

佐賀市城内1丁目1-59

 0120-218-385

TEL 0952-25-7097 FAX 0952-25-7384

 kigyouricchi@pref.saga.lg.jp

佐賀県 首都圏事務所

〒102-0093

東京都千代田区平河町2丁目6-3

都道府県会館11階

TEL 03-5212-9199 FAX 03-5215-5231

 syutoken@pref.saga.lg.jp

佐賀県 関西・中京事務所

〒530-0001

大阪府大阪市北区梅田1丁目3-1-900

大阪駅前第1ビル9階

TEL 06-6344-8031 FAX 06-6348-0253

 kansaichuukyoku@pref.saga.lg.jp

Webサイト

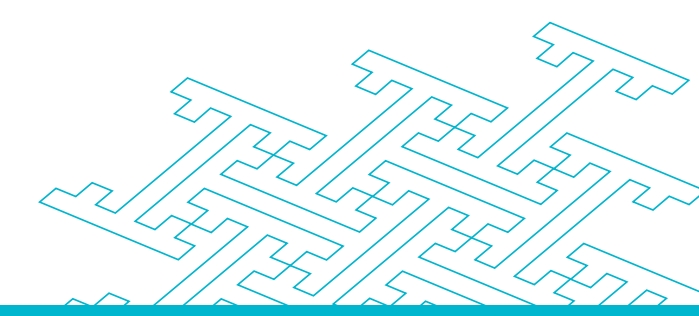
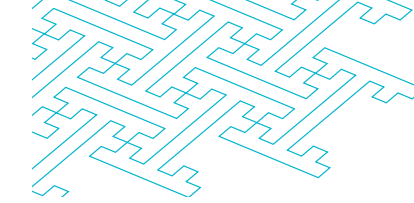


SAGA立地ナビ

<https://www.saga-kigyorichi.jp/>



佐賀県企業立地のご案内



数字で見る佐賀県

震度3以上の地震発生回数(2021年)

0回

※震度1以上の有感地震発生回数は8回

南海トラフ地震想定津波高

津波の想定なし

工業地の平均価格(2021年)

東京の1/15

新鳥栖駅⇔博多駅(新幹線利用)

12分

九州佐賀国際空港⇔羽田空港

95分

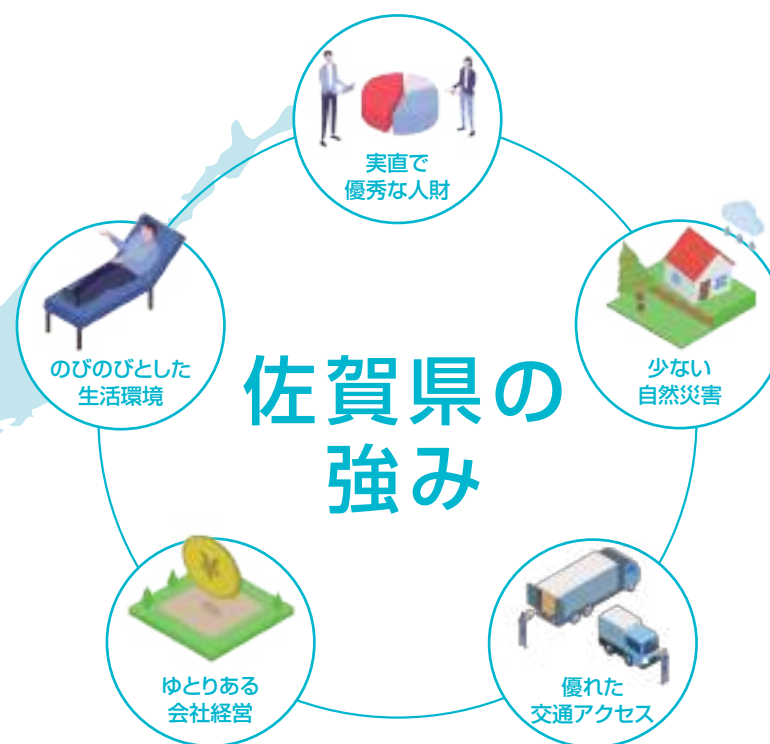
佐賀から各都市への所要時間

空路(九州佐賀国際空港)	
羽田	1時間35分
成田	1時間45分
上海	1時間45分
ソウル	1時間25分
プサン	50分
台北	2時間25分

鉄路(佐賀駅) ※最短	
名古屋	3時間57分
新大阪	3時間6分
福岡	36分
新鳥栖	12分
鹿児島	1時間46分

陸路(佐賀大和IC)	
東京(東京IC)	約12時間11分
名古屋(小牧IC)	約9時間6分
大阪(豊中IC)	約7時間51分
福岡(福岡IC)	約33分

※高速道路、有料道路利用。
交通事情により多少異なります。



CONTENTS

01 | 佐賀県の強み

実直で優秀な人材	P03
少ない自然災害	P05
優れた交通アクセス	P07
ゆとりある会社経営	P11
のびのびとした生活環境	P12

02 | フォロー体制

誘致企業永続支援員	P13
その他のフォロー体制	P14
佐賀県が連携している主な教育機関	P15
佐賀県の研究施設等	P16

03 | 企業立地

立地企業一覧	P17
株式会社SUMCO / アイリスオーヤマ株式会社	P19
AnyMind Group株式会社 / 株式会社Cygames	P20
小糸九州株式会社 / 大同メタル佐賀株式会社	P21
株式会社イノベーションパートナーズ / 損害保険ジャパン株式会社	P22
東洋ビューティ株式会社 / 株式会社ピクルスコーポレーション西日本	P23
株式会社フォーバル / ポラテック西日本株式会社	P24

04 | 産業団地一覧

産業団地一覧	P25
--------	-----



実直で優秀な人財

幕末、「薩長土肥」に列された肥前藩（佐賀県）。雄藩の一つとして数えられたのは、日本の近代化を技術力で支えた高いものづくりの技と、幕末から明治にかけて、学問・医学・政治・外交などの幅広い分野において活躍した人財力にあります。

また、佐賀鍋島藩士・山本常朝が口述した「葉隠」は、今もなお多くの経営者に支持されています。このものづくり、人づくりの伝統と葉隠の精神は、佐賀県民のDNAに受け継がれ、多くの優秀な人財を輩出しています。

進出企業の評価



日本初の反射炉「築地反射炉」の建設や日本初の実用蒸気船「凌風丸」の建造など日本の近代化のトップランナーだった佐賀藩。その、ものづくりの伝統は佐賀県民のDNAに受け継がれています。

佐賀県独自の人材育成策

佐賀県では、教育委員会などと連携を図りながら、社会に興味を持ち始める小学生や中学生の時期から、県内企業の魅力を知ってもらい、ものづくりに興味・関心を持ってもらうための取り組みを行っています。また、ものづくりの技能向上を目指す高校生等には、熟練技能者からの実技指導を実施するとともに、先輩社員との意見交換の場を設け、大学生等にはIT企業との交流を通じてIT人材を育成する取り組みを行うなど、様々な年齢段階で「人づくり」の取り組みを行っています。

※2022年3月現在

◆ものづくり人財育成

さがものづくり道場

県内企業から工業高校に講師を派遣し、高校生や教育に対して旋盤、電子・電気工事、溶接などの講習を行っています。

◆プログラマー人材育成

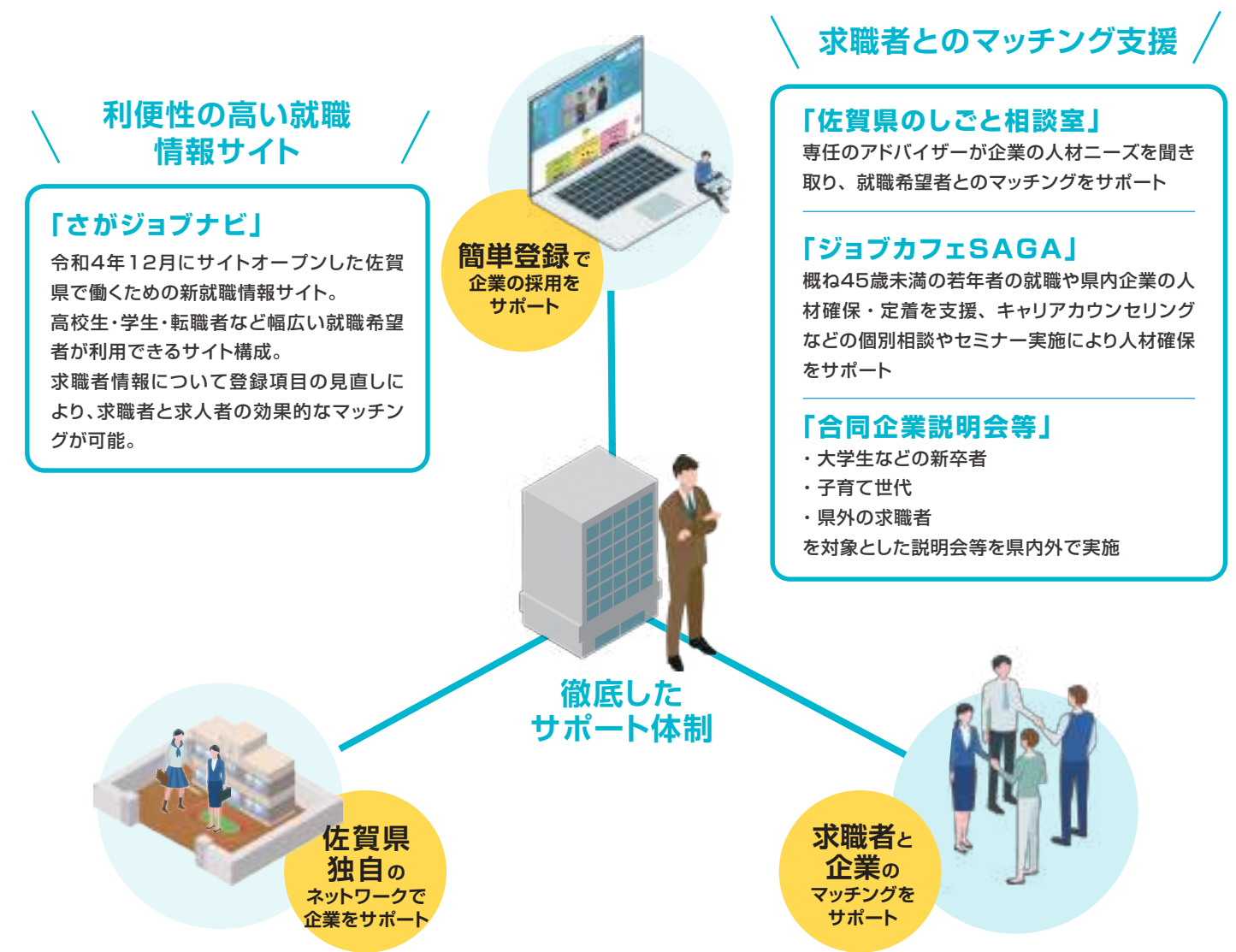
SAGA Smart Samurai
ゼロから学ぶプログラミング塾

プログラミング言語「Python」をはじめとした今日的なIT人財として必要な知識を習得できる講座を開催。在職者や求職者、学生などから多くの受講申し込みがあります！

対象：高校生以上で佐賀県内での就職や起業を考えている者、県内企業で就労をしている者など

佐賀県独自の人財確保策

県内の高校や大学等を卒業する方の県内就職をさらに進めていくとともに、県外に進学や就職した方が再び佐賀を選択し、故郷・佐賀に戻ってきやすくするための取り組みを進めています。



教育機関・地方自治体・産学官一体となった人財確保

教育機関とのネットワーク

佐賀県出身者が進学している全国の大学、専修学校等と連携学校主催の合同説明会への出展や就職情報等をお届けし、県内企業への就職をサポート

産学官一体となった人財確保

「産業人材確保プロジェクト推進会議」では、産業界、教育界、行政が一体となって人財確保の取り組みを展開

地元自治体との連携

求人情報等の周知や会社説明会の開催支援等を進出先の市町と連携しサポート

就職活動や移住などについてもサポートします

- ◆Uターン就職活動交通費支援
 - 「Uターン就職活動交通費支援」でUターン就職をサポート
 - 対象：県外在住の35歳未満の方
 - 経費：県内企業への就職活動に係る経費を一定額支給
- ◆さが移住サポートデスク
 - 住環境や子育て環境など、佐賀県での暮らしに関する相談対応
 - 「佐賀県のしごと相談室」と連携し、「暮らし」と「しごと」の相談にワンストップで対応
- ◆県内企業認知度向上支援
 - 高校生やその保護者を対象とした合同企業説明会や県内事業所見学等を開催、各専門学校に県内就職を支援する支援員を配置



少ない自然災害

佐賀県の年平均気温は16℃前後の地域が多く、県内全般的に温かな気候となっています。その他、九州は活火山が多いイメージがありますが、佐賀県には活火山がひとつもありません。地震、津波、火山、大雪といった自然災害のリスクが極めて少なく、今後、高い確率で発生すると言われていた南海トラフ地震においても、九州で唯一津波が想定されていません。2011年3月の東日本大震災以降、BCP(事業継続計画)への注目が高まっている中、BCP対策として最適なロケーションです。



BCP 対応事例

リスク分散と新たなビジネス展開へ

IT企業 A社

東日本震災の際、運用していた首都圏にある公共交通機関サイトにアクセスが集中し、サーバがダウンしそうに…。でも、すぐに佐賀オフィスで緊急対策を行うことにより、この危機を回避することができました。これ以降、様々な公共機関から佐賀オフィスに問い合わせいただく機会も増えました。地方と佐賀をうまく使い分けることは、リスク分散という面からも、また、新たなビジネス展開につながる糸口にもなると考えています。

何かあったときの佐賀の強さを実感

製造業 B社

当社は本社を東京に置き、工場を各地に展開しています。もともと自然災害や地震発生が少なく安定した操業を行っていますが、新型コロナの影響下においても、佐賀工場を24時間稼働させて、主力商品の衛生用品を製造し、お客様の声に応えることができました。急な製造体制の変更にも、従業員を柔軟に確保できる佐賀の土地柄が頼りになったと思います。普段は感じる事が少ないですが、何かあったときに佐賀の強さを実感しています。

佐賀県と主要都市の地震発生回数

単位:回

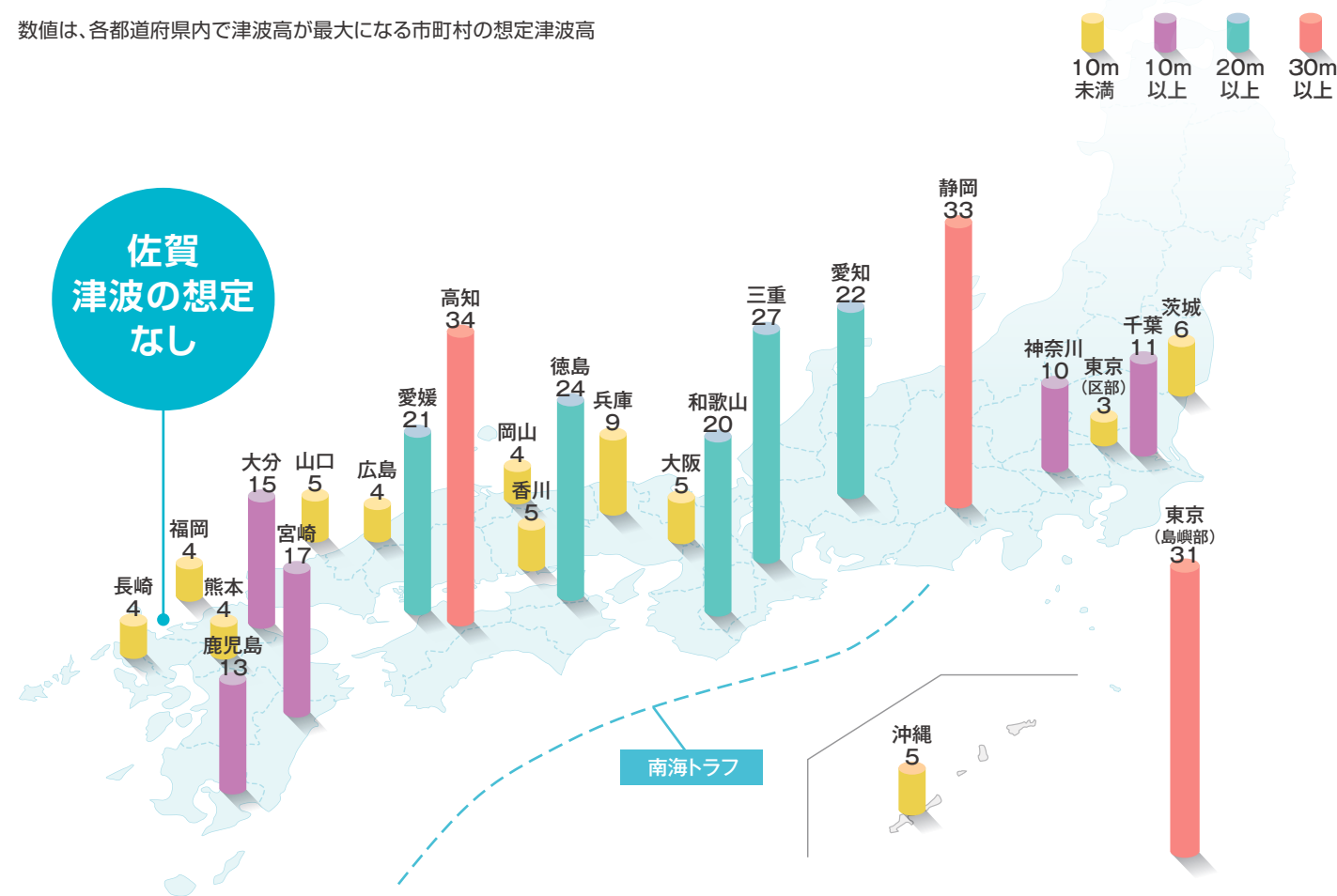
	2012 (H24)	2013 (H25)	2014 (H26)	2015 (H27)	2016 (H28)	2017 (H29)	2018 (H30)	2019 (R1)	2020 (R2)	2021 (R3)	(参考) 合計 [1923-2021]
東京	206	225	152	157	132	140	116	107	148	174	29,715
静岡	122	90	83	84	89	65	75	72	84	98	8,473
愛知	36	24	29	22	25	28	27	29	42	21	1,716
大阪	19	25	21	30	21	18	74	16	15	38	1,288
広島	27	25	28	28	66	24	43	31	15	39	1,924
福岡	18	17	19	17	399	37	19	30	13	21	1,577
佐賀	7	6	7	12	185	19	14	21	12	8*	718

出典:震度1以上の有感地震発生回数 [気象庁震度データベース]
*震度3以上の地震発生回数は0回

- 2016年4月の熊本地震の際も、県内の企業活動への影響はほとんどなし
- 明治以降、地震による死者なし

南海トラフ地震想定津波高

数値は、各都道府県内で津波高が最大になる市町村の想定津波高

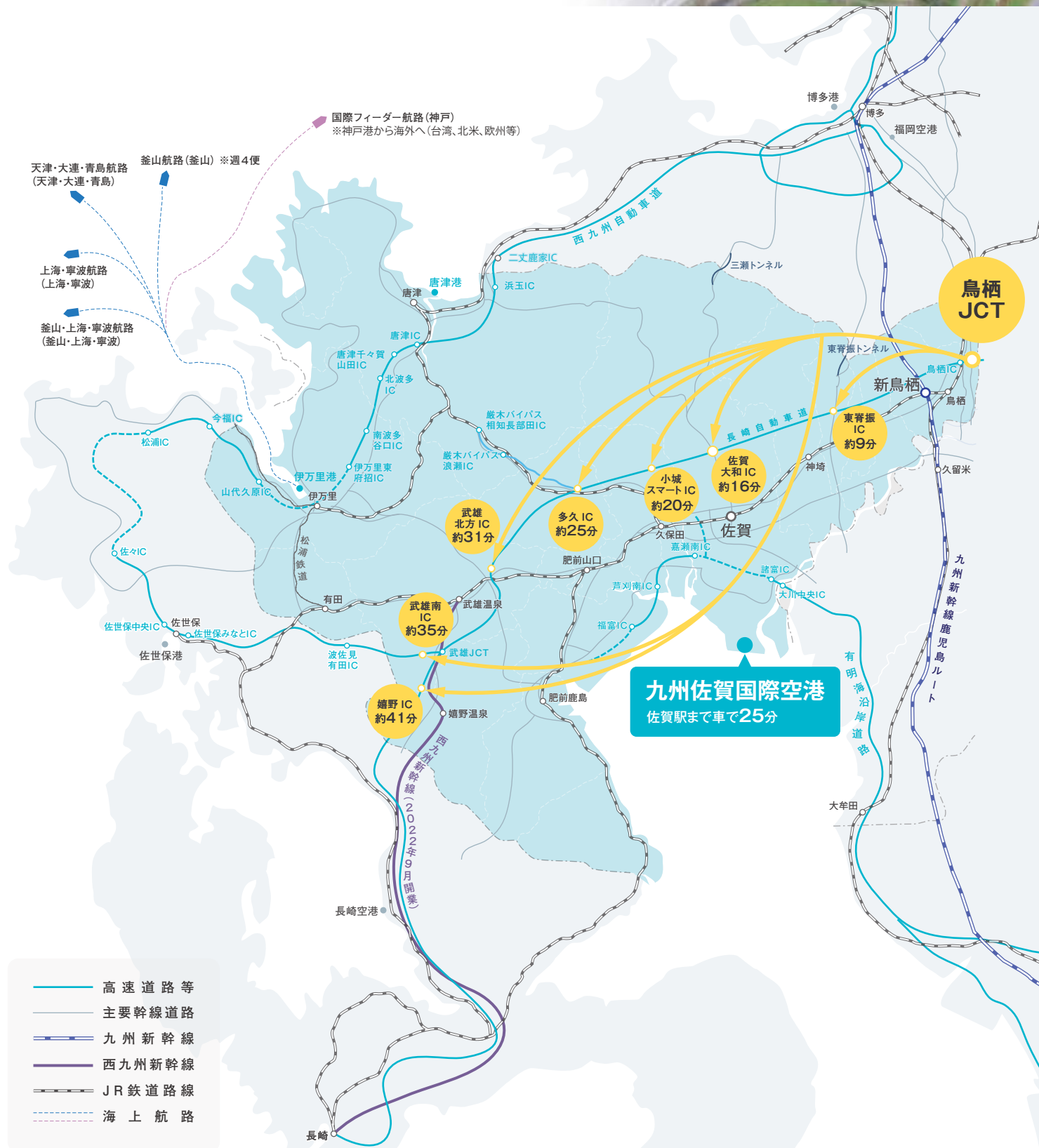


出典:南海トラフの巨大地震モデル検討会(第二次報告) [内閣府 南海トラフの巨大地震モデル検討会]



優れた交通アクセス

九州北西部に位置する佐賀県は、九州の高速道路、鉄道がクロスする中枢に位置しており、抜群の利便性を誇ります。また、空港・港湾機能も充実し、アジアを見据えたビジネス展開も可能です。



高速道路

九州を南北に走るクロスポイント「鳥栖ジャンクション」を有し、
・福岡県、熊本県まで1時間圏内
・九州全域・中国地方まで3時間圏内 で移動可能。
また西九州自動車道により県北西部から福岡県へのアクセスも抜群です。

佐賀県内から九州各都市までの所要時間

	佐賀市	唐津市	鳥栖市	伊万里市
福岡市	約70分 (64km)	約60分 (50km)	約45分 (35km)	約75分 (73km)
北九州市	約105分 (120km)	約115分 (119km)	約75分 (90km)	約130分 (142km)
長崎市	約85分 (104km)	約100分 (110km)	約90分 (124km)	約80分 (80km)
熊本市	約100分 (84km)	約140分 (154km)	約80分 (88km)	約140分 (158km)
大分市	約130分 (165km)	約165分 (201km)	約105分 (135km)	約160分 (204km)
鹿児島市	約210分 (250km)	約250分 (322km)	約190分 (256km)	約250分 (325km)

一部、高速道路・有料道路利用。交通事情により多少異なります。

鉄道

佐賀駅から博多駅まで特急で36分。
九州新幹線により、本州及び九州内の主要都市へのスムーズなアクセスが可能。さらに、2022年9月の西九州新幹線開業により西九州地域への移動時間が短縮されます。鉄道輸送の拠点・鳥栖貨物ターミナル駅は、鳥栖ジャンクションに近く、大型コンテナの取扱も可能なため、多様なニーズに対応できます。



新鳥栖駅からの所要時間(最速)

新鳥栖駅 ⇄	博多	12分
	熊本	24分
	鹿児島中央	1時間 11分
	広島	1時間 19分
	岡山	1時間 55分
	新大阪	2時間 44分
	名古屋	3時間 35分

佐賀駅からの所要時間(最速)

佐賀駅 ⇄	博多(特急利用)	36分
	長崎(新幹線利用)	44分
	唐津	65分

※新鳥栖駅からの所要時間は、山陽・九州直通新幹線「さくら」利用の場合
※佐賀駅～長崎駅の所要時間は、在来線特急及び西九州新幹線利用の場合

福岡県、熊本県は
1時間 圏内



佐賀駅から博多駅まで
36分



新鳥栖駅

山陽・九州直通新幹線「さくら」が全便停車し、九州内外へスムーズにアクセス。鳥栖ジャンクションまで10分、レンタカー利用で九州各地へ容易にアクセス、24時間300円の格安パーク&ライド駐車場(約600台)完備。





優れた交通アクセス

空港

北部九州の中心に位置した九州佐賀国際空港 佐賀市中心部から車で約25分

羽田便(ANA)は1日5往復、成田便(SPRING JAPAN)は1日1往復運航のほか、上海便(春秋航空)、西安便(春秋航空)、ソウル便(ティーウェイ航空)、台北便(タイガーエア-台北)などの国際線も運航。

県内各地からは隣県の空港へも短時間でアクセスでき、ビジネスシーンに合わせ九州佐賀国際空港と使い分けることができます。

※九州佐賀国際空港は佐賀空港の愛称です。
※新型コロナウイルス感染症の影響により一部欠航あり

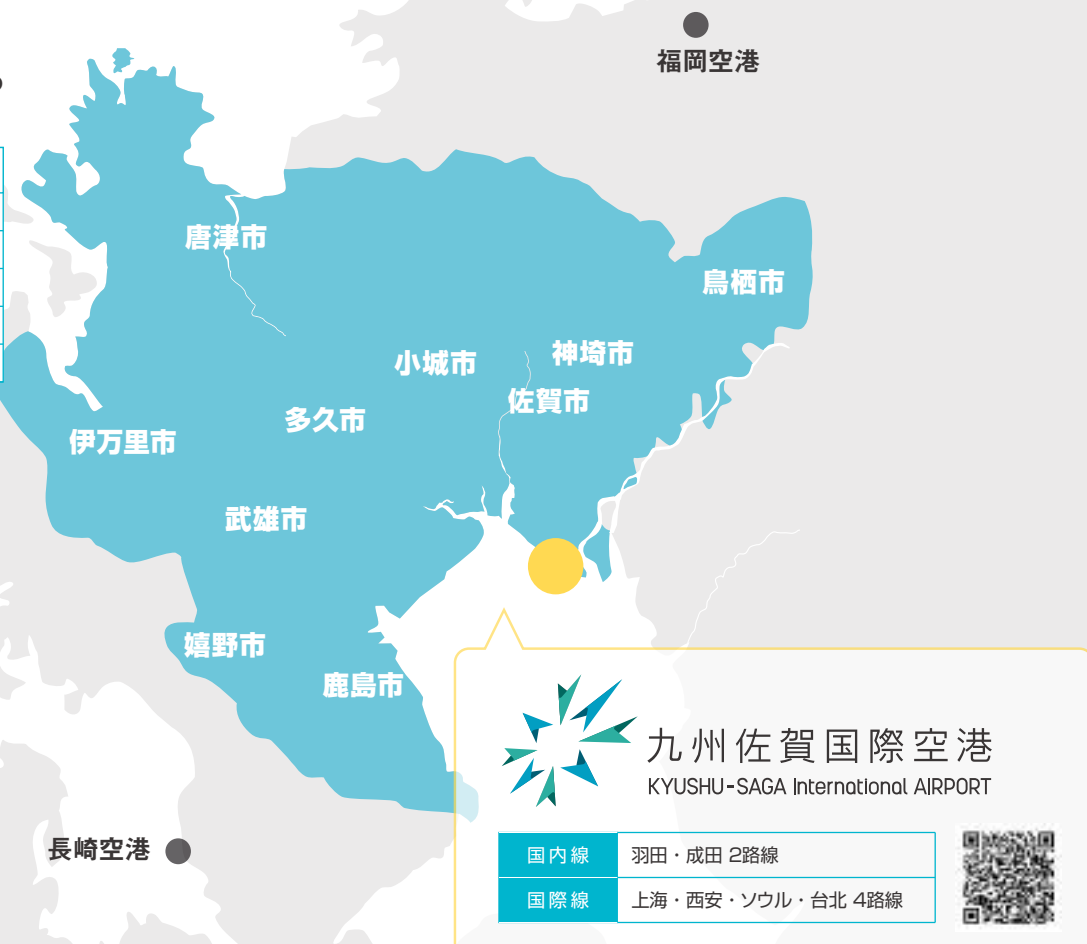
県内各地から空港までの所要時間 (高速道路を利用した場合)

	九州佐賀国際空港	福岡空港	長崎空港
佐賀市	約25分(13km)	約55分(59km)	約70分(79km)
唐津市	約80分(57km)	約60分(55km)	約80分(85km)
鳥栖市	約60分(39km)	約35分(30km)	約80分(100km)
多久市	約45分(31km)	約55分(70km)	約50分(58km)
伊万里市	約70分(51km)	約75分(79km)	約60分(55km)
武雄市	約50分(36km)	約65分(83km)	約45分(49km)
鹿島市	約50分(35km)	約85分(95km)	約45分(34km)

一部、高速道路・有料道路利用。交通事情により多少異なります。

九州佐賀国際空港から 各都市への所要時間

空路(九州佐賀国際空港)	
羽田	約1時間35分
成田	約1時間45分
上海	約1時間45分
ソウル	約1時間25分
台北	約2時間25分



国内線	羽田・成田 2路線
国際線	上海・西安・ソウル・台北 4路線



無料駐車場
2,000台以上
完備

空港直行
リムジンタクシー

最初の24時間
1,000円!
レンタカー
キャンペーン

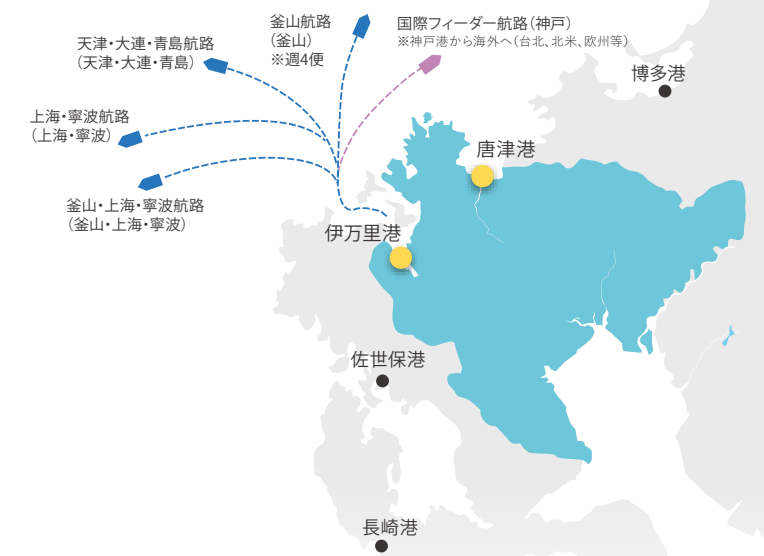
港湾

アジアに開かれた重要港湾 伊万里港、唐津港

アジアの主要都市に近く、海の玄関口として国際海上ネットワークの重要湾に位置付けられています。博多湾へも短時間でアクセス可能なため、アジアに開かれた3つの港湾を使い分けることができます。

伊万里港国際コンテナターミナル

(2011年「日本海側拠点港(国際海上コンテナ)」選定)



伊万里港国際コンテナターミナルでは、釜山港、大連港、青島港、上海港などからの定期航路が運航しており、24時間対応、土曜・日曜荷役など質の高いポートサービスを提供しています。また伊万里港と神戸港を結ぶ国際フィーダー航路により神戸港を経由した世界中への輸送が可能となりました。

伊万里港の特徴

- 本船荷役は24時間364日体制(元旦のみ休み)
- 安価な物流コスト、輸出コンテナ助成金
- 東アジアに近く、九州主要都市へスピーディにアクセス
- 国際コンテナ定期航路5航路 週8便
天津・大連・青島航路、上海・寧波航路、
釜山・上海・寧波航路、釜山航路(週4便)、
国際フィーダー航路

港湾施設

1	岸壁	延長 260m (水深-13m)
		延長 190m (水深-9m)
2	エプロン	190m+260m
3	ターミナル総面積	約 7.7ha
4	蔵置能力	約 3,000TEU
5	冷凍プラグ	440V 54 個

6	荷役クレーン	ガントリークレーン (定格荷重 35.6t) ジブクレーン (定格荷重 34t)
7	荷役機械	トランスファークレーン 3台 18t フォークリフト 1台
8	Container Freight Station(CFS)	1,013 m ²
9	一般倉庫	民間企業 1社にて保有 56,776 m ²
10	燻蒸施設	臭化メチル 青酸ガス 1棟 225 m ² (うち容積 507 m ³)
11	冷蔵庫	民間企業 2社にて保有 収容能力 20,000t (うち保税 2,000t)

唐津港国際ふ頭

(2011年「拠点化形成促進港」選定)



妙見ふ頭

最大3万トン級の大型貨物船も接岸可能なバースと広大なヤードを有し、移動式ハーバークレーン(定格荷重51.6t)により、大型貨物の荷役が可能です。

東港ふ頭

2016年4月から耐震強化岸壁の暫定供用を開始しました。

唐津港の特徴

- 大型船も接岸可能なバース・広大なヤード
- 大型荷役の取扱可能
- 移動式上屋、燻蒸倉庫、低温倉庫配備

港湾施設(妙見ふ頭)

1	岸壁	延長 240m (水深-12m)
2	上屋	2,000 m ² 、1,440 m ² (移動式)
3	倉庫	3,900 m ²
4	燻蒸施設	500 m ² 1棟 (上屋内)
5	保税地域	56,000 m ²
6	野積場・荷さばき地	51,000 m ²

7	給水施設	2ヶ所
8	給油施設	給油船あり
9	冷凍プラグ	10 個
10	荷役機械	移動式ハーバークレーン (定格荷重 51.6t) クローラークレーン (200t) ストラドキャリア フォークリフト (13t~1t)
11	冷凍冷蔵倉庫	収容能力 48,000t (民間企業にて保有)



ゆとりある会社経営



佐賀県は地価や賃料が安いので会社経営コストを抑えることができます。

地 価

商業地「最高」価格 (1㎡あたり)

東京都23区 5,360万円
佐賀市 …………… 25万円

東京の1/214

住宅地「平均」価格 (1㎡あたり)

東京都23区 …… 63.1万円
佐賀市 …………… 4.1万円

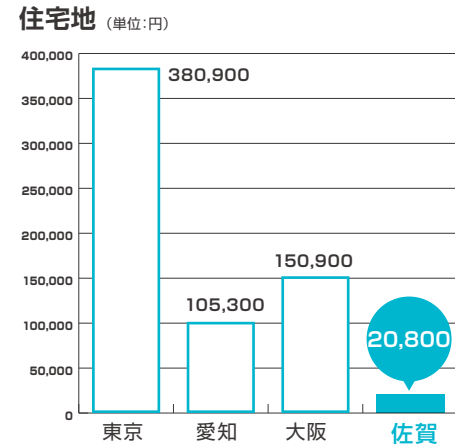
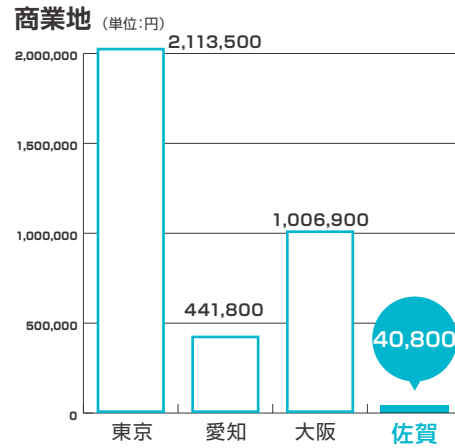
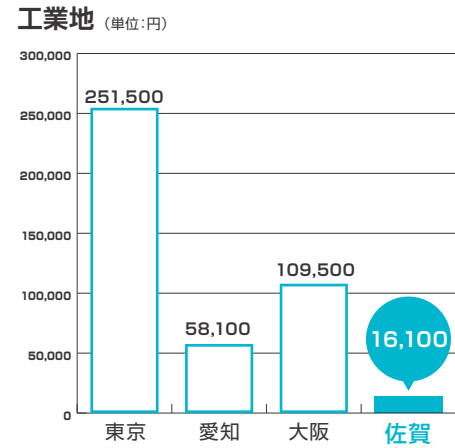
東京の1/15

出典:2021年地価公示 [国土交通省]

工業団地ワンコインリース

年額100円(㎡)リース導入
・七ツ島工業団地(事業主体:佐賀県)
※対象業種等の条件がありますので詳細はお問い合わせください。

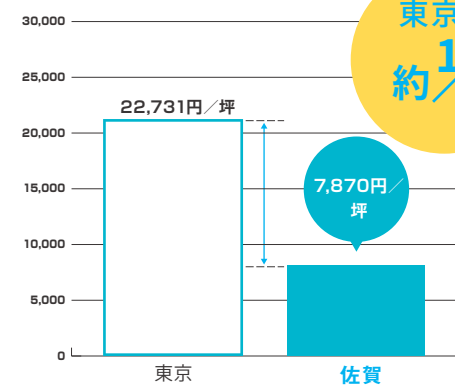
用途別平均価格 (1㎡あたり)



出典:2021年都道府県地価調査 [国土交通省]

賃 料

ビル賃料 (坪単価50~100坪)



東京の約1/3

出典:東京銀座エリア・佐賀市エリア賃料(2021年12月) [三幸エステート]

嬉野オフィスビル



九州新幹線
西九州新幹線
嬉野温泉駅の
南隣

賃料:6,857円/坪単価
床面積:81平方メートル(約24.5坪)



のびのびとした生活環境



豊かな自然と都市機能がちょうどいい佐賀県(佐賀市)は、「暮らしやすさ日本一」の評価をいただいています。「暮らしやすさ」は、社員の「働きやすさ」にも直結します。

佐賀県での暮らしの魅力

佐賀県は、豊かな自然に恵まれた住環境

福岡都市圏まで特急電車で36分。「自然と都会のいいとこどり」ができるのも魅力です。都会と違って職場の近くに住め、渋滞もなく通勤が楽だと、通勤者の方々からも喜ばれています。

佐賀県への移住者からの声

- ・台風や地震などの自然災害が少なく安心。
 - ・釣りや山登りなど気軽に家族で楽しめる場所がたくさん。
 - ・車があれば渋滞を気にせずどこにでも行ける。
 - ・週末はこだわりのカフェめぐり。
 - ・おいしい食べ物がたくさん。
- 県内各地に温泉もたくさんあって楽しめる。

2つの海に面し、多くの山を望む肥沃な大地は食材の宝庫



ランキングでも評価

- 幸福度ランキング 2018年版 九州第1位 佐賀県 (※日本総合研究所 「47都道府県幸福度ランキング(2018年度版)」)
- 都市の暮らしやすさ 全国第1位 佐賀市 (※野村総合研究所 「成長可能都市ランキング(2017年発表)」)
- 子育てしながら働ける環境がある 全国第3位 佐賀市 (※野村総合研究所 「成長可能都市ランキング(2017年発表)」)

安心できる子育て環境

子育てし大県「さが」
kosodate shitaiken "SAGA"



佐賀県が進める「子育てし大県」さがプロジェクトでは、佐賀で子育てがしたいと思われるような様々な事業を実施しています。

ワーク・ライフ・バランスの推進

妻の妊娠期からの男性の積極的な家事・育児への参画を促す「マイナス1歳からのイクカジ推進事業」や、企業の年次有給休暇の取得促進支援

子育て世代への就業支援

再就職や仕事と家庭の両立などに不安を抱く子育て世代を対象とした就活フェスタの開催など

骨太で志のある子どもの育成

読み聞かせをはじめとする読書を通じた子どもたちのこころざしの推進や、郷土を誇りに思う教育の推進など

詳しくは、子育てし大県「さが」ホームページ <https://saga-kosodate.jp/>



年少(0~14歳)人口比率

1位	2位	3位	4位	5位
沖縄 16.7%	滋賀 13.58%	佐賀 13.44%	熊本 13.18%	鹿児島 13.1%

出典:人口推計(2020年10月1日) [総務省統計局]

佐賀県での新しい働き方(ワーケーション)

温泉ワーケーション



佐賀県では、地域の特性を活かした新たなスタイルのオフィスが増えています。中でも、老舗温泉旅館の客室をリノベーションしたオフィスでのワーケーションが全国的に注目されています。都会では味わえない働き方を佐賀県で見つけてみませんか。

写真提供:株式会社イノベーションパートナーズ/和多屋別荘



フォロー体制



人を大切にする佐賀県ならではの制度が「誘致企業永続支援員(パーマネントスタッフ)」です。

進出企業が安心して操業できるよう、企業からご指名いただいた職員が異動後も窓口を継続、永続的に誘致企業のフォローアップをします。進出時の経緯を一番よく知った職員だからこそできる、誘致企業の立場にたったスムーズかつスピード感ある対応が企業から評価され、2004年4月の制度創設以来多くの誘致企業にご利用いただいています。

誘致企業永続支援員 (パーマネントスタッフ)

担当者は人事異動後も変更しないため、進出時からの経緯を踏まえた一貫した対応が可能です。

パーマネント
スタッフ
配置企業
101社
(2022年3月現在)

具体的な業務内容

<p>問題解決</p> <p>誘致企業を訪問し、県の最新情報を提供するとともに、誘致企業が抱える課題、要望等をお伺いします。</p>	<p>誘致支援</p> <p>県の担当窓口として、お尋ねや要望等を企業誘致担当へつなぎ、早急に回答・対応するよう支援、調整をします。</p>	<p>意見交換</p> <p>県庁内の関係部署との意見交換・交渉の場に、誘致企業の立場で同席します。</p>	<p>視察対応</p> <p>誘致企業の関係者の方が県庁を訪問される際の立会や県内視察をお手伝いします。</p>
---	---	---	---

利用企業の声



いつでも相談できる存在

株式会社EWMファクトリー
代表取締役 友納健一郎

行政とのお付き合いでは、年度末になるとガラッと担当者が変わることが多いのですが、これまでの進出の経緯やどういった企業で何を目標しているのか知っている方と配属が変わってもずっと一緒にやれるということは大事です。何かあればいつでも相談できるのがパーマネントスタッフです。

友納代表(右)とパーマネントスタッフ(左)

パーマネントスタッフからのひとこと

ご指名いただいた企業さんとは、「佐賀」という共通の想いがあるので誘致の現場を離れてもずっとお付き合いさせていただいています。チャンスがあれば自分の本来業務でも一緒に仕事がしたいし、それが佐賀のためになればもっと嬉しいです。

佐賀県の徹底ぶりに感心

「パーマネントスタッフには辞令が交付されるという徹底ぶりに感心しました。辞令には『永続支援員を命ずる』とはっきり書かれています。少なくとも私は、こうした取り組みをしている自治体をほかに知りません。」

(2015年12月 パーマネントスタッフ指名企業様)



民間物件情報のご紹介

佐賀県では公営の産業団地だけでなく、民間の物件情報(空き用地、空き工場、空きオフィス等)も、市町や民間企業からの情報提供に加え、専門員が県内をくまなく回り情報収集しています。専門員は、ホームページでご案内している物件情報以外にも様々な物件情報を集め、企業からのご希望に沿って、スピーディーかつ幅広くご紹介いたします。佐賀県へ進出を検討されている企業はお気軽にお問い合わせください。



操業時の“安心”求人サポート

操業にはなによりも人材確保が必要です。佐賀県では地元市町や関係機関と連携・協力し、企業からのご要望に応じ立地先の求人環境についての詳細な情報提供や求人サポートを行っています。



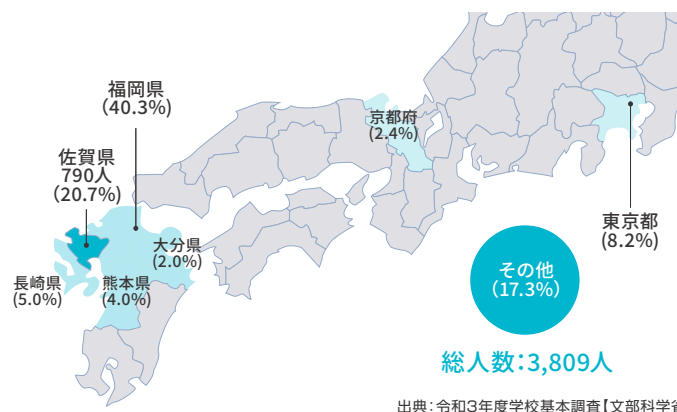
採用後のスキルアップ支援

社員の業務に必要な知識の習得、技術技能のレベルアップのための研修に対する支援を行っています。企業のニーズ(カリキュラム、開催日、場所等)に応じた研修を設定でき、研修費用(講師謝金・交通費、会場借上料など)を年間30万円まで佐賀県産業技術学院が負担する「オーダーメイド研修」など、企業の持続的発展に寄与する人材育成をサポートしています。

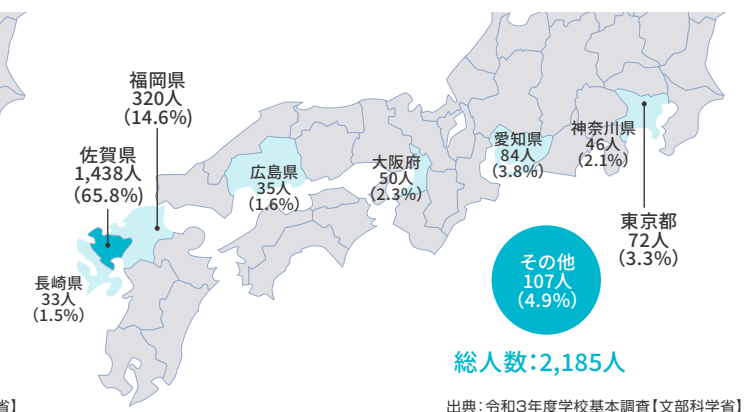
ネットワーク構築

県内の高校から大学・短大へは約8割が県外に進学し、県内の高校を卒業した人の約3.5割は県外に就職しています。県外転出した出身者が再び佐賀に戻り就職できるように、また、県内に進学した学生が佐賀で就職できるように佐賀県出身者が数多く進学している全国の大学、短大、専修学校と連携し、定期的に佐賀県の求人情報等を佐賀県出身者に届けています。

県内高等学校卒業者の大学・短大進学先



県内高等学校卒業者の就職先



佐賀県が連携している主な教育機関

	学校名	所在地	設置学部・学科
大学・工業高等専門学校	佐賀大学	佐賀市	文化教育、教育、芸術地域デザイン、経済、医、理工、農
	九州大学	福岡市	文、教育、法、経済、理、医、歯、薬、工、農、芸術工、共創、21世紀プログラム
	九州工業大学	北九州市	工、情報工
	長崎大学	長崎市	多文化社会、教育、経済、医、歯、薬、工、環境科学、水産、情報データ科学
	熊本大学	熊本市	文、教育、法、理、医、薬、工
	山口大学	山口市	人文、教育、経済、理、医、工、農、共同獣医、国際総合科学
	久留米工業高等専門学校	久留米市	機械工学、電気電子工学、制御情報工学、生物応用化学、材料工学
	有明工業高等専門学校	大牟田市	(エネルギー、応用化学、環境生命、メカニクス、情報システム、建築) 創造工学
	佐世保工業高等専門学校	佐世保市	機械工学、電気電子工学、電子制御工学、物質工学
	北九州工業高等専門学校	北九州市	生産デザイン工学(機械創造、知能ロボット、電気電子、情報システム、物質化学)
公立	北九州市立大学	北九州市	経済、文、法、国際環境工、地域創生
	長崎県立大学	佐世保市	経済、地域創生、国際社会、情報システム、看護栄養
	下関市立大学	下関市	経済、文、法、国際環境工、地域創生
	山口東京理科大学	山陽小野田市	工、薬
	西九州大学	神埼市	健康栄養、社会福祉、リハビリテーション、子ども、スポーツ健康福祉、心理カウンセリング、看護
	九州産業大学	福岡市	商、経済、芸術、国際文化、理工、生命科学、建築都市工学、人間科学、地域共創
	久留米大学	久留米市	人間健康、文、法、経済、商、医
	久留米工業大学	久留米市	工(機械システム、交通機械、建設・設備、情報ネットワーク、教育創造)
	西南学院大学	福岡市	神、文、商、経済、法、人間科学、国際文化
	福岡大学	福岡市	人文、法、経済、商、理、工、医、薬、スポーツ科学
私立	中村学園大学	福岡市	栄養科学、教育、流通科学
	福岡工業大学	福岡市	工、情報工、社会環境
	西日本工業大学	福岡県苅田町	工、デザイン
	長崎総合科学大学	長崎市	工、総合情報
	崇城大学	熊本市	工、情報、生物生命、芸術、薬
	短期大学	学校名	所在地
私立	西九州大学短期大学	佐賀市	幼児保育学科、地域生活支援学科
	佐賀女子短期大学	佐賀市	地域みらい学科、こども未来学科
	九州龍谷短期大学	鳥栖市	人間コミュニティ学科(メディア、司書・心理、仏教)、保育学科
	福岡工業大学短期大学部	福岡市	情報メディア学科
	中村学園大学短期大学部	福岡市	食物栄養学科、キャリア開発学科、幼児保育学科
専門学校	学校名	所在地	設置学科
	九州国際情報ビジネス専門学校	佐賀市	情報システム科、医療ビジネス科、ビジネスキャリア科、公務員科
	佐賀工業専門学校	佐賀市	自動車学科、エアポートサービス学科
	佐賀コンピュータ専門学校	佐賀市	情報処理システム科、情報処理技術科、情報処理専攻科
	唐津ビジネスカレッジ	唐津市	情報システム科、情報ビジネス科、医療ビジネス科、キャリア学科
	専門学校九州デザイナー学院	福岡市	ゲーム・CG学科、イラストレーション学科、グラフィックデザイン学科 等
	専門学校日本デザイナー学院	福岡市	グラフィックデザイン科、ゲームクリエイター科、イラストレーション科 等
	麻生情報ビジネス専門学校	福岡市	システム開発分野、ネットワーク・セキュリティ分野、AI&IoT分野 等
KCS福岡情報専門学校	福岡市	大学同時卒業分野、ビジネス分野、AI・システム分野、ゲーム・CG分野	
福岡デザイン&テクノロジー専門学校	福岡市	e-sports、スーパークリエイター、ゲーム、デザイン、アニメ・CG	
高等学校(工業系)	学校名	所在地	設置学科
	佐賀工業高等学校	佐賀市	機械科、電気科、情報システム科、建築科、機械システム科、電子科
	唐津工業高等学校	唐津市	機械科、電気科、土木科、建築科
	鳥栖工業高等学校	鳥栖市	機械科、電気科、電子機械科、土木科、建築科
	嬉野高等学校	嬉野市	機械科、電気科、建築科、総合学科
	有田工業高等学校	西松浦郡有田町	機械科、電気科、セラミック科、デザイン科
	多久高等学校	多久市	総合学科(工業技術系等)※商業系もあり
	北陵高等学校	佐賀市	電子科、電気科、建築科、土木科、自動車科、航空科、生活文化科
	敬徳高等学校	伊万里市	自動車整備科、キャリアコース、生活福祉コース、普通コース 他
	高等学校(商業系)	学校名	所在地
佐賀商業高等学校		佐賀市	商業科、情報処理科、グローバルビジネス科、総合文化科
唐津商業高等学校		唐津市	商業科(情報処理コース、OAコース)、会計科
鳥栖商業高等学校		鳥栖市	商業科、流通経済科、情報管理科
伊万里実業高等学校		伊万里市	商業科、情報処理科、フードビジネス科、生産化学科、森林環境課
白石高等学校		杵島郡大町町	商業科、情報ビジネス科、普通科
鹿島高等学校		鹿島市	商業科、食品調理科、普通科
神埼清明高等学校		神埼市	総合学科 ※商業系(情報ビジネス系)もあり
唐津青翔高等学校		東松浦郡玄海町	総合学科 ※商業系(情報ビジネス系)もあり
佐賀学園高等学校		佐賀市	普通科、商業科、情報処理科
私立	佐賀清和高等学校	佐賀市	普通科、情報ビジネス科、特別進学科、探究文理科
	佐賀女子高等学校	佐賀市	普通科、トータルビューティー科、食物科、衛生看護科
職業能力開発校	学校名	所在地	訓練科
	佐賀県立産業技術学院	多久市	建築技術・設計科、機械技術科、電気システム科、自動車工学科、木工芸デザイン科 ※上記施設内訓練の他、委託訓練、在職者訓練も実施。

佐賀県の研究施設等

佐賀県産業スマート化センター

〒849-0932 佐賀市鍋島町八戸溝 114
TEL.0952-97-9120
URL <https://www.saga-smart.jp/>



佐賀県内産業のDX実現に向けて～Digital transformation～

佐賀県産業スマート化センターは、DX 推進に必要な AI や IoT などの先進技術を活用することで、県内産業の生産性向上や新ビジネスの創出を支援するとともに本質的な課題を発見し、IT の力によって解決していくことが重要だと考えています。DX を実現したい県内企業等に対し、AI や IoT といった情報技術を活用したソリューションやサービス導入の相談受付、関連セミナーも実施、また、支援できる企業とのマッチング等を行っています。



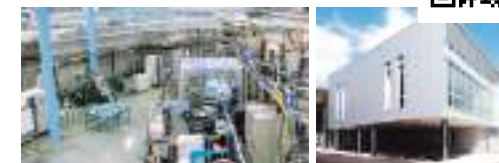
佐賀県立九州シンクロトロン光研究センター

〒841-0005 鳥栖市弥生が丘 8-7
TEL.0942-83-5017
URL <http://www.saga-ls.jp>



新産業の創出と地域産業の高度化

九州シンクロトロン光研究センターでは、シンクロトロン光を使って、材料の原子・分子レベルの分析、部品の微細加工、農作物の突然変異育種などを行っており、それらの成果を新産業の創出や地域産業の高度化に活かすことを目的としています。



国立研究開発法人 産業技術総合研究所 九州センター

〒841-0052 鳥栖市宿町 807-1
TEL.0942-81-3600 (代)
<http://www.aist.go.jp/kyushu/>



技術を社会へ

国内最大級の公的研究機関である産総研が、全国に展開する9拠点のうちの1つです。研究開発を担う「製造技術研究部門」と「太陽光発電研究センター」を備え、また産総研の九州における連携機能としての産学官連携推進室を設置しており、先端研究から技術相談、地域企業との連携による共同開発など幅広く取り組んでいます。



佐賀大学海洋エネルギー研究センター

〒849-4256 伊万里市山代町久原字平尾 1-48
TEL.0955-20-2190
URL <https://www.ioes.saga-u.ac.jp/jp/>



海洋エネルギーに関する学術研究の推進

海洋エネルギー研究センターは、海洋エネルギーに関する研究教育及び科学技術の国際的・先導的な中核研究拠点です。研究教育を総合的かつ学際的に行うことで研究基盤を確立し、その利用を促進することで地球規模でのエネルギー・環境問題の解決に貢献することを目的としています。



佐賀県産業イノベーションセンター

〒849-0932 佐賀市鍋島町八戸溝 114
TEL.0952-34-4411 URL <https://infosaga.or.jp/>

企業のチャレンジを支援

佐賀県産業イノベーションセンターでは、県内の中小企業からの相談を受け、専門家によるアドバイスや各種支援策をご紹介します。「製造現場に関する相談」「販路拡大に関する相談」「新技術・新製品の開発に関する相談」「スタートアップに関する相談」「経営戦略に関する相談」など



佐賀県工業技術センター

〒849-0932 佐賀市鍋島町八戸溝 114
TEL.0952-30-8161
URL <https://www.saga-itc.jp/>



企業の生産活動をサポート

食品、化粧品、材料、環境、化学、機械、電子、デザインの分野において、多様化・高度化する技術ニーズに対応した研究開発を推進するとともに、技術相談・指導、分析・測定・解析等の依頼試験、設備機器開放、技術人材の育成などの事業を行い、県内企業の技術活動のパートナーとして、総合的な技術支援を行っています。



立地企業

多種多様な企業が立地し、発展しています。

佐賀県は、災害リスクが少なく、交通アクセスの良さから多くの企業が立地しています。

近年ではIT関連企業を中心とするオフィス系企業も相次いで立地しています。

唐津市

- 株式会社と、石井食品株式会社、岩瀬コスファ株式会社、(株)唐津プレジジョン、金子産業株式会社、九州パッケージ工業株式会社、(株)スライクフーズ、千寿製菓株式会社、(有)ティムテック、TBソーテック九州株式会社、天水生産株式会社、東洋ケミカル株式会社、東和化粧品株式会社、トリゼン食鳥肉協同組合、(株)トレミー、ニシハツ株式会社、日東工業株式会社、日本水産株式会社、(株)ニューリード、本州印刷株式会社、ボラテック西日本株式会社、松浦通運株式会社、(株)マルタイ、丸大食品株式会社、(株)マルハニチロ物流、溝田農材株式会社、宮島醤油株式会社、(有)ルズ、(株)ココオ、(株)ヨシムラ、(株)ワイビーエム
- (株)クレオソリューション、(株)ココト、シフトプラス株式会社、フリービット株式会社、(株)ブルーム、山口精機工業株式会社

伊万里市

- (有)伊万里グリーンファーム、伊万里東洋株式会社、(株)かねは食品、(株)川原、九州内田鍛工株式会社、清本鍛工株式会社、(株)SUMCO、(株)JAフーズさが、(株)勝栄機工、昭和金属伊万里株式会社、(株)ゼネシス、中国木材株式会社、(株)津田化学工業、テラサキ伊万里株式会社、(株)トータル環境、(株)名村造船所、西九州木材事業協同組合、日本新電力株式会社、(株)ノリタケカンパニーリミテド、(株)ハセガワ、(株)久野電機製作所、(株)フタバ九州、(株)宝山工業、MAEDA工業株式会社、(株)丸信機械製作所
- (株)IACソリューションズ、(株)アフロシー、(株)eグローバル、(株)インフォグラム、エンザントレイズ株式会社、タイムカプセル株式会社、名村情報システム株式会社、BIZYME(有)、(株)ビュール、富士通株式会社、PORTO株式会社、(株)ワールドソフト・イーエス

西松浦郡(有田町)

- アシック株式会社、(株)アンスコ、岩尾磁器工業株式会社、(株)香蘭社、Joyson Safety Systems、Kyushu株式会社、日新電工株式会社、深川製磁株式会社、(株)YSK
- (株)アクトシーン、(株)イノベーションパートナーズ、JPholic株式会社、(株)スチームシップ、(株)LIGHTz、(株)アクトシーン

武雄市

- オムロンリレーアンドデバイス株式会社、(株)KASHIYAMA SAGA、(株)九州トリンマ、清本鍛工株式会社、(株)コスモス薬品、(株)近藤製作所、(株)サニックス、昭和金属工業株式会社、大同メタル佐賀株式会社、タケックス株式会社、豊田合成株式会社、中山鉄工株式会社、日本ハードメタル株式会社、(株)NEOMAX九州、(株)平島、(株)富士精機製作所、平和電機株式会社、リムス株式会社
- (株)エスブルグローカル、先端情報技術企画株式会社

嬉野市

- 佐賀NOK株式会社、ユニバース株式会社
- (株)アイエム、(株)アフロシー、(株)イノベーションパートナーズ、AnyMind Japan株式会社、ENGAWA株式会社、(株)サベックス、(株)D&S、(株)ティエスイー、(株)ナノ・アンシエーション、ピスタシステムズ株式会社、ライフエンディングテクノロジー株式会社

多久市

- 株式会社オニザキコーポレーション、(株)九州友成機工、金方堂松本工業株式会社、コマツカスタマーサポート株式会社、(株)サガシキ、(株)佐賀鉄工所、(株)佐賀LIXIL製作所、(株)三進物流、Joyson Safety Systems Kyushu株式会社、(株)システムハウスR&C、(株)ソクト、多久製網株式会社、(株)多久製作所、テラル多久株式会社、(株)ヒガシトゥエンティワン、(株)日立物流、(株)福博印刷株式会社、ミタニマイクロニクス九州株式会社
- (株)イノベーションパートナーズ、(株)トルビスオン

鹿島市

- 旭九州株式会社、川島金属株式会社、(株)佐賀LIXIL製作所、(株)サンデリカ、(株)ジェイエイビルレージ佐賀、(株)東亜工業株式会社、(株)森鉄工業株式会社、(株)祐徳薬品工業株式会社
- inaho株式会社

杵島郡(大町町、江北町、白石町)

- イダ靴下株式会社、九州住電精密株式会社、(株)佐賀鉄工所、(株)佐賀プラント工業、(株)サトウ食品株式会社、(株)SUMCO、(株)デリカフレンズ、(株)パナソニックインダストリー株式会社

小城市

- 牛津製菓株式会社、オールセーフ株式会社、(株)九州コーユー、親永産業株式会社、(株)鶴沢鉄工所、(株)友樹飲料、(株)林純業工業株式会社、ミナノ精工株式会社

佐賀市

- 味の素株式会社、味の素冷凍食品株式会社、(株)アルピータ、岩谷瓦斯株式会社、王子マテリア株式会社、小野健株式会社、(株)かわでん、九州電力株式会社、(株)クッキングセンター佐賀、グリココミュニケーションジャパン株式会社、黒田木材商事株式会社、小糸九州株式会社、(株)サガシキ、(株)佐賀鉄工所、サガ電子工業株式会社、佐賀冷凍食品株式会社、(株)サン海苔、サンビット株式会社、(株)三宝化学研究所、JSRマイクロ九州株式会社、(株)JAフーズさが、(株)大興電機製作所、(株)橘化成工業、(株)戸上電機製作所、(株)中静工業所、(株)二鶴堂、美光九州株式会社、プライムデリカ株式会社、(株)ミゾタ、三菱ガス化学株式会社、(株)ムーンスター、(株)望月工業、理研農産化工株式会社、(株)ルミナス佐賀、(株)山本海苔店、(株)若林商会
- (株)アイエスエフネット、(株)アイセル、(株)アイトリガー、(株)イーダブリュエムファクトリー、(株)イーバイビー、inaho株式会社、(株)インフォネット、(株)大西、カラビナテクノロジー株式会社、(株)キーワードマーケティング、グローバルブレインズ株式会社、(株)グローバルワークス、(株)コンピューター技研、(株)Cygames、ジェイエアイ傷害火災保険株式会社、City-now Asia株式会社、(株)杉養蜂園、セゾン自動車火災保険株式会社、損害保険ジャパン株式会社、ダットジャパン株式会社、(株)戸上コントロール、(株)日本アウトソーシングセンター、日本マルチメディアサービス株式会社、バーチャルクエスト九州株式会社、(株)ビジョン、(株)BTM、(株)Faber Company、(株)フォーバル、(株)フレイム、富士通株式会社、(株)マリエッタ、ヤマトマネージメントサービス株式会社、(株)ユニゾンシステムズ、(株)LIGHTz、レバレッジーズ株式会社、オイシックス・ラ・大地株式会社、ワールドビジネスセンター株式会社

鳥栖市

- アイリスオーヤマ株式会社、アサヒビール株式会社、(株)あじかん、(株)アステム、アマゾンジャパン・ロジスティクス株式会社、伊藤ハムウエスト株式会社、(株)大石膏盛堂、大阪高速乳配株式会社、(株)オーム電機、(株)カシワ、キーコービー株式会社、九州セキスイハイム工業株式会社、九州薬品工業株式会社、キュービー株式会社、(株)クラウン・パッケージ、(株)蔵出しめんたい本舗、鴻池運輸株式会社、(株)興和、(株)ココ・コーラボトラーズジャパン株式会社、(株)サラダクラブ、三栄紙工業株式会社、三省製菓株式会社、(株)サン・ダイコー、(株)シーエックスカーゴ、昭栄化学工業株式会社、(株)東洋新薬、(株)トーホーフードサービス、TOWA株式会社、トラスコ中山株式会社、西日本フード株式会社、日通・NPロジスティクス株式会社、日本生活協同組合連合会、日本デイリーネット株式会社、日本ホイスト株式会社、パナソニックコネクト株式会社、HAVIサプライチェーン・ソリューションズ・ジャパン合同会社、(株)久光製薬株式会社、(株)日立物流九州、(株)ビップ株式会社、福岡運輸株式会社、(株)福岡ソノリク、(有)扶桑物流、(株)プリチストン、プリチストン化成株式会社、(株)プリントメディア西部、(株)ポオトデリカトオカツ、(株)丸協運輸株式会社、(株)ミスホメディー、三菱農機販売株式会社、(株)森永デザート株式会社、(株)森光商店、(株)山下医科器械株式会社、(株)大和ハウス工業株式会社、(株)レンゴー株式会社、(株)ヨココオ、(株)ヨコオフーズ
- (株)アイティエス、SBIビジネス・イノベーター株式会社、住信SBIネット銀行株式会社、(株)テクノネットワーク、(株)福岡情報ビジネスセンター

神埼郡(吉野ヶ里町)

- (株)エフビコ、大塚製薬株式会社、(株)ゴール、(株)児島段ボール株式会社、(株)昭和金属工業株式会社、昭和電工電子材料九州株式会社、精発九州株式会社、田中電子工業株式会社、中国塗料株式会社、(株)精工、トッパンプラス株式会社、トヨタ工機株式会社、(株)トワード、ニシム電子工業株式会社、日清紡マイクロデバイスAT株式会社、(株)不二家、(株)ヤマコ、(株)リンガーハット
- タイムカプセル株式会社、シビレ株式会社

神埼市

- イケショウ株式会社、(株)エフビコ、九州積水工業株式会社、協和商工株式会社、黒田オートテックジャパン株式会社、酒井化学工業株式会社、(株)佐賀化成、(有)実松製作所、新進運輸株式会社、タカノフーズ株式会社、(有)田中商事、(株)ディベロ、東洋ビューティ株式会社、トヨタ紡織九州株式会社、日承工業株式会社、(株)Beautycle、福岡クロス工業株式会社、(株)ヤクルト本社、ヤマグチ電機株式会社、ユー・エム・シー・エレクトロニクス株式会社
- (株)ディーソール

三養基郡(基山町、上峰町、みやき町)

- イーライフ共和株式会社、イオンフードサプライ株式会社、伊藤ハムウエスト株式会社、イニシオフーズ株式会社、(株)荻野製作所、(株)カシワ、(株)かねは、(株)川崎食品、(株)グルメリカ、九州センコーロジ株式会社、九州南部化成株式会社、(株)ココ・コーラボトラーズジャパン株式会社、三紀運輸株式会社、JA全農ミートフーズ株式会社、(株)JAベジアスさが、昭和金属工業株式会社、(株)せんちゃんフーズ、大電機株式会社、大電産業株式会社、田口電機工業株式会社、武井電機工業株式会社、田中鉄工株式会社、(株)トモク、(株)東洋空機製作所、東洋水産株式会社、東洋製罐株式会社、TOYO PACK KIYAYMA株式会社、(株)中山運輸、ニシハラ理工株式会社、日本産業機械株式会社、日本タンクステン株式会社、(株)日立物流九州、(株)ビックスコーポレーション、日之出水道機器株式会社、フランスベッドファニチャー株式会社、(株)プリチストン、ポローニャマックス株式会社、(株)益正グループ、三菱食品株式会社、(有)三養基池運輸、三菱倉庫株式会社、ヤマエ久野株式会社、ヤマシンフィルタ株式会社、(株)大和製罐株式会社

凡例

製造業・物流・その他

オフィス系企業(最近の主な進出企業)

※掲載する企業は、佐賀県内に立地する企業の一例です。

立地企業の声

進出年 | 1973年

株式会社 SUMCO

〒849-4271 伊万里市東山代町長浜826-1

自然災害の少なさと、十分な工業用水の確保



会社概要

当社は半導体用シリコンウェーハの世界トップメーカーです。皆さんが普段お使いのスマートフォン、パソコン、デジタル家電、自動車など、今や身の回りのさまざまなものに欠かせない半導体デバイスを支える基板材料として当社の製品が使用されています。今後も世界のIT産業を支える会社として、佐賀県伊万里の地より世界の半導体デバイスメーカーへ高品質な製品の安定供給を目指してまいります。



専務執行役員
生産本部長兼九州事業所長
宮地 政治

◆佐賀県へ進出を決めた理由

- 工業用水の確保
- 交通アクセス
- 地元自治体の熱意

◆進出してよかったこと

- 優秀な人材の確保
- 大規模地震等の自然災害が少ない
- 行政の優遇措置の適用
- 既存工場との一体的運営

進出年 | 1989年

アイリスオーヤマ株式会社

〒841-0074 鳥栖市西新町1375-26

決め手は県と市からの手厚いサポート



会社概要

当社は、消費者の不満・不便を解消する「ユーザーインによるホームソリューション型商品」を開発・販売しています。製造機能と問屋機能を一体化したメーカーベンダーの業態をとっており、国内9工場のほか、中国・米国・欧州にも工場をもつグローバル企業です。

新商品開発数は年間1,000点、総アイテム数20,000点を数えます。LED照明においては国内トップクラスを誇り、家電製品をはじめ、ペット用品・日用品、ヘルスケア用品など幅広い事業分野を展開する生活用品総合メーカーです。



代表取締役社長
大山 晃弘

◆佐賀県へ進出を決めた理由

- 地理的に中国(大連)からの部品調達が容易で、コスト競争力があること
- 主力のLED照明の国内生産拠点として、製品供給の強化を実現するため

◆進出してよかったこと

- 佐賀県と鳥栖市の助成を含めた手厚いサポート
- 順調に人材を採用できていること

企業のトップが語る 佐賀県を選んだ理由

自然災害の少なさ、BCP、人財、アクセス、サポート体制…
企業が佐賀県を選んだ理由は多岐にわたります。
さらに進出後、新たな評価も加わっています。

進出年 | 2021年

AnyMind Group 株式会社

〒843-0301 佐賀県嬉野市嬉野町下宿乙738 和多屋別荘内

東南アジアと東京の中間地点で、 佐賀・長崎の2つの空港へのアクセスに優れる嬉野に進出



会社概要

AnyMind Groupは2016年に創業し、ブランド企業やインフルエンサーなどの個人に向けて、ブランドの設計・企画から、生産管理、ECサイトの構築・運用、マーケティング、物流管理などをワンストップで支援する「ブランドコマース事業」を軸にしたビジネスを展開するIT企業です。日本・東南アジアをはじめ世界13市場17拠点に、1,000名以上の社員を抱えています。2021年9月、東京本社に次ぐ国内2か所目の拠点として、嬉野市の和多屋別荘内に佐賀サテライトオフィスを開設しました。伝統的な旅館をリノベーションしたオフィス環境や、嬉野のお茶や温泉などの地域資源も、進出先の選定の大きな要因だったそうです。



代表取締役CEO
十河 宏輔

◆佐賀県へ進出を決めた理由

- 九州佐賀国際空港と長崎空港の両方にアクセスしやすい
- 佐賀県や嬉野市の支援体制
- 九州地域における企業・自治体とのつながりの強化
- 嬉野の環境

◆進出してよかったこと

- 新規拠点としてしっかりと機能できていること
- 福岡や佐賀を中心に優秀な人材の確保にも成功
- 佐賀県や嬉野市からの進出後のフォロー

進出年 | 2017年

株式会社 Cygames

〒840-0803 佐賀市栄町5番9号

実直で粘り強い県民性



会社概要

「最高のコンテンツを作る会社」
Cygamesではこのビジョンのもと、ゲーム開発に伴う様々な業務を行っております。Cygames 佐賀デバッグセンターは、「最高のコンテンツを佐賀から世界へ」という想いのもと、リリース前やアップデート前のゲームに潜むバグ(不具合)を見つけるデバッグ作業などを行い、日々ゲームのクオリティと信頼性の向上に努めております。また、Cygames 佐賀スタジオは、「最高のクリエイティブを九州から」というスタジオビジョンのもと、Cygamesが開発・運用中のゲームに関して、イラスト・UI・アニメーション・3DCGなどの制作を行うクリエイティブ専門組織です。現在は、ゲームの制作業務以外に、次世代のゲームデザイナーに向けて様々なプロジェクトや講義を行っております。



佐賀デバッグセンター
センター長
平岡 徹也



佐賀スタジオ
代表 アートディレクター
六倉 千尋

◆佐賀県へ進出を決めた理由

- 情報系の専攻を持つ大学や専門学校が複数ある
- 安定した雇用の確保ができる
- 福岡や東京へのアクセスがよい
- 九州の次世代クリエイティブ人材の開拓・育成がしやすい
- 佐賀県と佐賀市からの、ぜひ来てほしいという熱い想い

◆進出してよかったこと

- 実直で粘り強い人が多く、情熱ある方々に集まっていた
- 既に東京と同じ質の業務ができており、さらなる向上が期待できる
- コストが削減できている
- 豊かな自然が身近にあり、クリエイティブティーが刺激される

進出年 | 2005年

小糸九州株式会社

〒849-0902 佐賀市久保泉町上和泉1580番6

歴史的に地震等の自然災害 リスクの低い佐賀を選択



会社概要

小糸グループは自動車ランプにおけるリーディングカンパニーとして、世界シェアNo.1の20%を有し、国内外の自動車メーカーと取引があり、高い評価と信頼を得ています。

また、自動車産業のグローバル化に対応すべく、海外9カ国に生産拠点・世界5極体制（日本 / 北米 / 欧州 / アジア / 中国）構築、グローバルサプライヤーとして、強化・充実を図っています。当社は、小糸グループ内で西日本を中心とした製品の供給を目的に生産活動を行っています。



代表取締役社長
瀧川 修己

◆佐賀県へ進出を決めた理由

- 北部九州地区における自動車産業の拡大に対応するため
- 物流リードタイム、コストを低減するため
- 南海トラフ地震発生に備え、リスク分散を図るため

◆進出してよかったこと

- 得意先との距離が近くなり、密接な対応ができるようになった
- 物価 / 人件費等、全国平均と比較して低い

進出年 | 2015年

大同メタル佐賀株式会社

〒849-2204 武雄市北方町大崎5088番地9

自然災害の少なさと 優秀な人材確保



会社概要

大同メタルグループは、自動車、船舶、建設機械、一般産業向けなど多種多様な産業分野で使用される「軸受」を日本、北米、欧州、アジア、中国の5極において、製造・販売している「総合すべり軸受メーカー」です。

またトライボロジー（摩擦・摩耗・潤滑）リーダーとして常にトップレベルの魅力ある製品を提供することで、世界中のお取引先から信頼できるビジネスパートナーとして評価を頂戴しております。

当社は大同グループのコア技術のひとつであります、バイメタル（軸受材料）を製造し、世界中の大同グループに材料供給を行っています。



代表取締役社長 兼 工場長
川地 利明

◆佐賀県へ進出を決めた理由

- 大規模地震などの自然災害リスクが少ない
- 優秀な人材が豊富
- 人流・物流において陸・海・空を使い分けできる交通アクセス
- 佐賀県及び武雄市のサポート

◆進出してよかったこと

- 離職率も低く、優秀な人材が確保できた
- 「進出してからが本当の付き合い」の言葉通り行政のサポートが素晴らしい
- 操業以来大きな災害もなく安心して生産ができています

進出年 | 2020年

株式会社イノベーションパートナーズ

〒843-0301 佐賀県嬉野市嬉野町大字下宿乙738

フットワークがよく、 前向きな県庁職員



会社概要

「全ての「コト・モノ・ヒト」にイノベーションを起こす架け橋となる」を企業理念に掲げ、全国各地で地域活性化を目指し活動しております。マーケティング～老舗旅館「和多屋別荘」では温泉入り放題や客室などをリノベーションし「旅館がオフィスに」といった切り口や入居企業間でのコミュニティ形成、日本初となる温泉旅館へのインキュベーションセンター創設などが全国的にも新しい観光地でのビジネスモデルとして注目を浴びています。その他、有田町では有田焼ショッピングリゾート「アリタセラ」内に有田焼市場のデジタル改革の推進や事業者の販路拡大支援するための支社を新設。多久市ではリゾートホテル「天山多久温泉TAQUA」へ支社を構え、集客強化および施設コンテンツ・サービスの拡充をはじめ、街づくり・商工観光・企業誘致といった官民連携した取り組みを行っています。



代表取締役社長 / CEO
本田 晋一郎

◆佐賀県へ進出を決めた理由

- 地域経済活仕事業の拠点になりうと思った
- 佐賀県庁の方々の熱意に共感した
- ビジネスパートナー（和多屋別荘、TAQUA）との協業への可能性を感じたため

◆進出してよかったこと

- 教育機関連携ができています
- 地域活性のモデルケースが作れている
- 自治体からの進出後もビジネスマッチングや採用・広報支援などアフターケア、バックアップが大きい

進出年 | 2005年

損害保険ジャパン株式会社 佐賀カスタマーセンター室

〒840-0815 佐賀市天神3-15-1

佐賀県民は勤勉でまじめと実感



会社概要

損保ジャパンの佐賀カスタマーセンターは2006年5月にオープンし、全国のお客さまから自動車保険など各種保険やサービスのお問合せ、変更手続きを承っています。「日本一のおもてなしで、お客様さまにとって最高の満足を提供する」をミッションに掲げて日々のお客さま対応で「感動体験」の提供を目指し、加えて信頼される会社を目指してお客さまから直接いただいた声を業務や商品、サービスなどの改善につなげています。また毎年11月のバルーンフェスタへの参加、毎月実施している地域清掃活動等の地域への貢献にも取り組んでおり、引き続き地域の皆さまと力を合わせ、地域社会との共生、地域経済への貢献を目指していきます。



佐賀カスタマーセンター室長
三輪 徳和

◆佐賀県へ進出を決めた理由

- 働く意欲のある優秀な人材を確保できること
- 年間を通じて災害が少なく業務への支障がないこと
- 九州佐賀国際空港があり佐賀⇄東京（本社）のアクセスがよいこと

◆進出してよかったこと

- 人材の採用などにおいて、佐賀県や佐賀市にバックアップいただけること
- 勤勉で優秀な人材を多く採用でき、コミュニケーションのよい職場を一緒に創り上げることができたこと

進出年 | 2019年

東洋ビューティ株式会社

〒842-0062 佐賀県神埼市千代田町柳島694-1

天災の少ない佐賀県に工場立地。 「メイドイン佐賀」の化粧品を世界に届ける



会社概要

1941年創業で、医薬部外品、化粧品をODM/OEMで受託製造する東洋ビューティ株式会社。化粧品業界への参入や、製造部門のアウトソーシングを考えるさまざまな事業者のニーズに応じて、企画開発から製品化・生産までを一貫して請け負っています。2019年に佐賀県神埼市で自社最大規模の佐賀工場が操業を開始しました。



代表取締役社長
岩瀬 史明

◆佐賀県へ進出を決めた理由

- 自然災害が少ないこと
- アジアに近いロケーションと交通アクセス
- 佐賀県が推進するコスメティック構想
- 佐賀県民の人柄

◆進出してよかったこと

- 産官連携でのモノづくり・環境づくり・地方創生を描くことができること
- 企業PRの後押しがあること

進出年 | 2015年

株式会社フォーバル

〒840-0801 佐賀市駅前中央1-6-25 佐賀東京海上日動ビルディング3階

行政と学校の連携に基づく 優秀な人財の確保が決め手



会社概要

フォーバル (FORVAL) という社名の由来は「ForSocial Value」、社会価値を創出するという理念から生まれたものです。この理念のもと、1980年の創業以来、情報通信業界における「新しいあたりまえ」創りに挑戦してまいりました。実際にわれわれの提案した多くのビジネスモデルは広く世の中に受け入れられ、独占的な日本の情報通信業界に競争原理をもたらし、サービスの向上とコストダウンを進めるための大きなきっかけをつくってまいりました。現在、挑戦している「新しいあたりまえ」が、「次世代経営コンサルティング」です。「情報通信」だけでなく、そのフィールドを「海外」「環境」「人材・教育」にまで広げ、今まで培ってきた独自のノウハウ・技術を生かし、企業経営そのものを支援しようというものです。「中小・中堅企業の利益に必ず貢献する」。従来にはないコンサルティングファームを目指しています。



代表取締役社長
中島 将典

◆佐賀県へ進出を決めた理由

- コンサルティングに不可欠な優秀な人財の確保
- BCP(事業継続計画)対策として
- 佐賀県と佐賀市の行政の連携体制
- 産学官の土壌があり、行政と学校の連携が強い

◆進出してよかったこと

- 得意先との距離が近くなり、密接な対応ができるようになった
- 物価/人件費等、全国平均と比較して低い

進出年 | 2015年

株式会社ピクルスコーポレーション西日本

〒849-0111 三養基郡みやき町白壁243番地1

決め手は県と町の 手厚いサポート



会社概要

当社は1917年の創業以来、浅漬の味を育みながらこれまでにない新しい感覚を食卓に持ち込み、多くの皆様に愛される商品づくりを展開して参りました。その中で最も大切にしてきたのは、二つのこだわりです。一つは原料である野菜の品質、すなわち「元気とおいしさ」のこだわりです。もう一つは、皆様の食卓に新鮮なままお届けし、安心・安全な商品を味わって頂くための品質へのこだわりです。当社は業界のリーディングカンパニーとして多くの皆様、販売先様からの信頼と期待にお応えし、これからも九州の皆様においしい野菜から生まれる豊かな食文化をお届けし続けて参ります。



取締役社長
福竹 隆成

◆佐賀県へ進出を決めた理由

- 九州の物流の拠点である鳥栖インターの近辺であること
- 佐賀県及びみやき町の強力な誘致と助成金制度の充実
- 災害の少なさ
- 農産物が豊富である(みやき町の生産者様との契約栽培含む)

◆進出してよかったこと

- 継続して県及び町がバックアップしていただけること
- 主原料である白菜、胡瓜が九州産で大半をカバーできる

進出年 | 2016年

ポラテック西日本株式会社

〒847-0115 唐津市佐志浜町4525-4

トップセールスと サポート体制



会社概要

ポラグループは、1969年から埼玉県を中心に地域密着で住宅設計・施工・販売やプレカット加工販売等住宅に関連する事業を展開しております。日本一のプレカット工場として、レインボーフィールド(佐賀工場)でも、ポラグループで長年培ってきたノウハウを投入し、プレカット材の加工・販売と構造計算、意匠設計等の各種提案・サービス提供等も行います。そして、世界中から材料の調達、最新鋭の設備と技術力を駆使し、九州地方へ高品質なプレカット材の安定供給を行い、復興に貢献いたします。併せて地元雇用の創出・拡大と支援を行い、佐賀県民の皆様をはじめ九州地方の皆様にご愛顧いただけるよう努力してまいります。



代表取締役社長
中内 晃次郎

◆佐賀県へ進出を決めた理由

- 知事、市長による熱心なトップセールス
- 佐賀県、唐津市の行政による迅速なサポート体制
- 大きな市場である福岡、熊本へ近いロケーションと良好なアクセス
- 自然災害の少ない立地

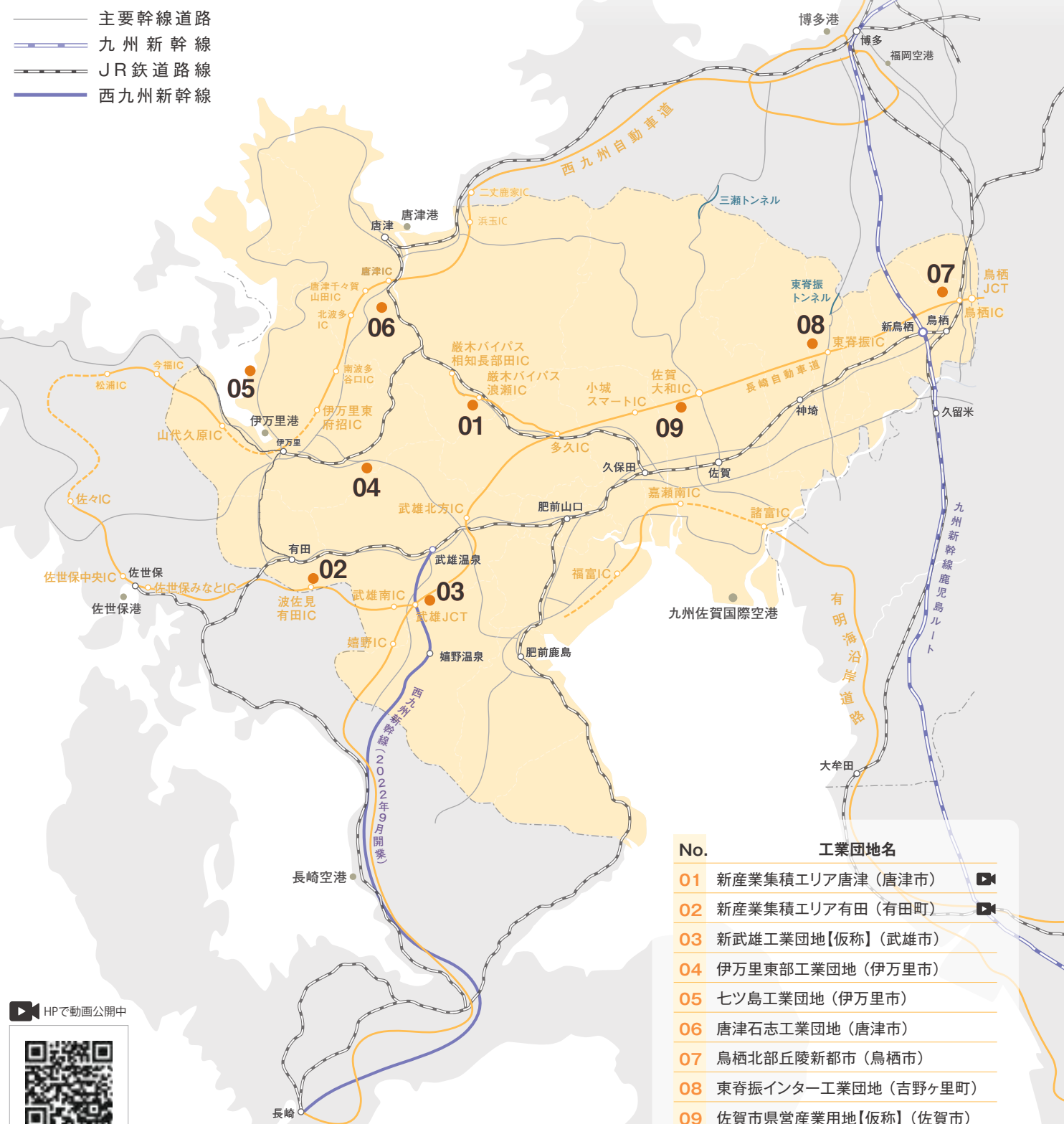
◆進出してよかったこと

進出企業にとって地域と良好な関係が築けるかが事業成功のカギとなる中で、佐賀県、唐津市はじめ、地域の方々から歓迎されていることが肌で感じられる。これから地域に根付いた企業として発展していきたい。

産業団地・物件

九州の高速交通体系の中心という恵まれた交通アクセスを有する佐賀県。
 企業のニーズに合った産業団地を県内各地で計画的に開発・分譲しています。
 また、道路や港湾施設などの様々なインフラ整備も積極的に進められ、
 あらゆる業種、業態に応じた産業団地をご用意して企業の理想的な環境づくりにお応えしています。

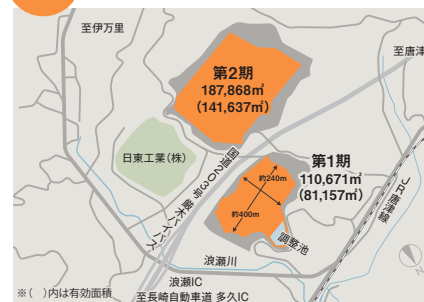
- 高速道路等
- 主要幹線道路
- 九州新幹線
- JR鉄道路線
- 西九州新幹線



No.	工業団地名
01	新産業集積エリア唐津 (唐津市)
02	新産業集積エリア有田 (有田町)
03	新武雄工業団地【仮称】 (武雄市)
04	伊万里東部工業団地 (伊万里市)
05	七ツ島工業団地 (伊万里市)
06	唐津石志工業団地 (唐津市)
07	鳥栖北部丘陵新都市 (鳥栖市)
08	東脊振インター工業団地 (吉野ヶ里町)
09	佐賀市県営産業用地【仮称】 (佐賀市)

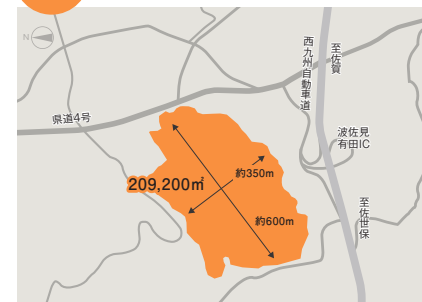


01 新産業集積エリア唐津



工業用地面積	第1期 11.1ha 第2期 18.8ha
分譲残面積	11.1ha 18.8ha
分譲単価	(第1期)12,400円/㎡~ (第2期)未定

02 新産業集積エリア有田



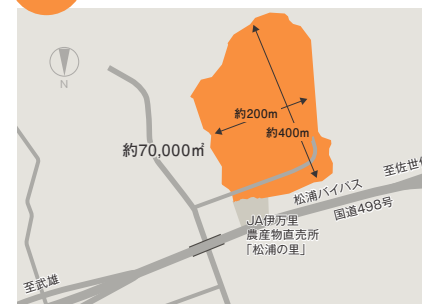
工業用地面積	20.9ha
分譲残面積	20.9ha
分譲単価	未定

03 新武雄工業団地【仮称】



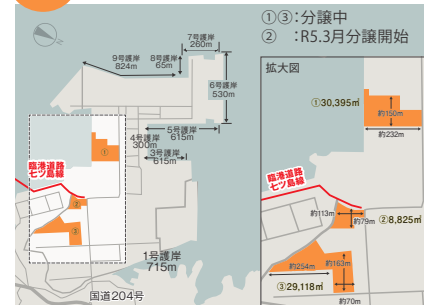
工業用地面積	7.1ha
分譲残面積	7.1ha
分譲単価	未定

04 伊万里東部工業団地



工業用地面積	7.0ha
分譲残面積	7.0ha
分譲単価	17,500円/㎡

05 七ツ島工業団地



工業用地面積	127.9ha
分譲残面積	10.8ha
分譲単価	14,000円/㎡

06 唐津石志工業団地



工業用地面積	4.91ha
分譲残面積	2.4ha
分譲単価	約14,500円/㎡

07 鳥栖北部丘陵新都市



工業用地面積	テクノセンター西側用地
分譲残面積	1.7ha
分譲単価	38,200円/㎡

08 東脊振 IC 工業団地



工業用地面積	3.0ha
分譲残面積	3.0ha
分譲単価	未定

09 佐賀市県営産業用地【仮称】



工業用地面積	10.8ha
分譲残面積	10.8ha
分譲単価	未定

アイコンの説明

- ICに近い
- 港湾に近い
- 広大な工業用地
- 100円リース
- 分析専門企業向け